

vaše značka: 2023408367  
naše značka: 43075/23/ptn/06/kmo  
vyřizuje: Jana Kmoníčková  
telefon: 475 668 024  
datum: 11. října 2023

**ProtelPro, spol. s r.o.**

Nad Elektrárnou 1526/45  
106 00 Praha

**Odesláno:**  
**natalie.kolihova@protelpro.cz**

**„4-880 - Rozvoj neveřejné městské optické infrastruktury v Ústí nad Labem, lokalita 2 - Ústí nad Labem“**

Dopravní podnik města Ústí nad Labem a.s., jako provozovatel a vlastník hromadné dopravy a technické infrastruktury ve městě Ústí nad Labem vydává toto stanovisko.

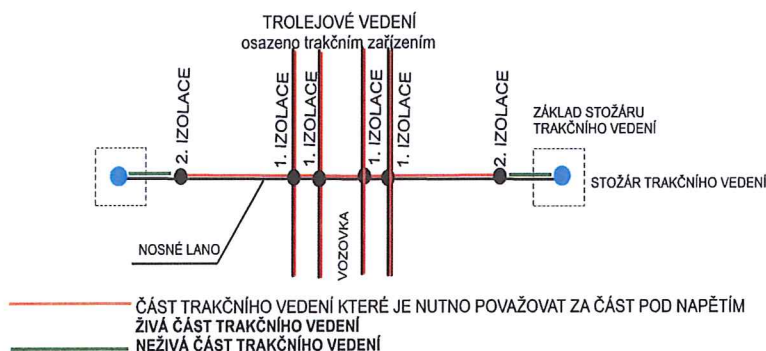
- I. Dotčená (připravovaná) stavba: 4-880 - Rozvoj neveřejné městské optické infrastruktury v Ústí nad Labem, lokalita 2 - Ústí nad Labem
  - II. Důvod vydání vyjádření: o existenci sítí a TI; k navrhované projektové dokumentaci pro územní rozhodnutí
  - III. Předložená dokumentace: projektová dokumentace ve stupni PDÚR část z 09/2023, výkres C.1.1.
  - IV. Vyjádření je platné pouze pro uvedenou stavbu, zájmové území určené žadatelem a pro určený důvod vydání vyjádření.
  - V. Vyjádření střediska Údržba PTZ a správa sítí
1. V současné době se v zájmovém území nachází toto trakční zařízení a zařízení v majetku Dopravního podniku města Ústí nad Labem a.s.:  
Nadzemní:
    - stožáry trakčního trolejového vedení – výška min. 8 metrů, osazeny trakčním zařízením a trolejovým vedením ve výšce asi 5,5 m nad zemí a komunikací,
    - označníky zastávky MHD.Podzemní:
    - kabel dálkového ovládání měření,
    - trakční napájecí kabely.

V přiložené situaci je informativní zákres umístění základů stožárů trakčního trolejového vedení a podzemních kabelů. Ne nadzemního trakčního trolejového vedení a zařízení. Určené technické zařízení (UTZ) podle §47 zákona č. 266/1994 Sb., o drahách v aktuálním znění.

2. Podmínky pro práce v blízkosti trakčního zařízení a v ochranném pásmu, které musí stavebník nebo jím pověřená třetí osoba dodržet. Požadujeme:

- a. Při pracích v blízkosti nevypnutého a nezajištěného trolejového vedení (elektrického zařízení) musí organizace provádějící práce zajistit dle ČSN 343112 a souvisejících:
- Práce v blízkosti trakčního zařízení v majetku Dopravního podniku města Ústí nad Labem a.s. mohou provádět pouze osoby poučené. Pracovníci musí být prokazatelně poučení zejména o dodržování bezpečnostních opatření, seznámení s polohou trakčního zařízení, riziky, rozsahem ochranného pásma atd.
    - **Pracovník se nesmí přiblížit ani tělem, ani náradím, materiálem a předměty, ani mechanismem, stroji a proudem vody k živým částem na vzdušnou vzdálenost menší, než je zóna přiblížení tj. 1m. Nosné lano trolejového vedení mezi první a druhou izolací je nutno považovat za část pod napětím.**
    - Musí být zajištěna stabilita práce tak, aby bylo zabráněno pádu na elektrické zařízení.
    - Musí být definována hranice pracoviště.
  - Poučení pracovníků provedeme na základě objednávky, kontakt František Paštika MT 724 208 148. V případě kontroly nebo při šetření mimořádné události je stavebník povinen doklad o proškolení osob pracujících v blízkosti trolejbusové dráhy předložit.

Schematický náčrt jednoduchého provedení trakčního trolejového vedení



- b. Nemůže-li organizace při pracích v blízkosti nevypnutého a nezajištěného trolejového vedení dodržet uvedenou vzdálenost 1m je nutno požádat min. 5 dní předem provozovatele PTZ o napěťovou výluku, kontakt pan Paštika MT 724208148. Provedeme vypnutí napájení trolejového vedení, zajištění a vymezení pracoviště. Toto provedeme na základě objednávky. Nutno požádat o zavedení náhradní autobusové dopravy.
- c. Zachovat umístění a uložení zařízení beze změn (povrch kabelové trasy, hloubka uložení, apod.).
- d. Stavba musí být provedena tak, aby stožáry, trakční zařízení a vedení byly po dobu stavby a po výstavbě přístupné montážním prostředkům na opravu trakčního vedení, nesmí dojít k narušení stožáru, základu stožáru a stability stožáru.
- e. Respektovat stávající umístění stožárů a závěsů trolejového vedení - ty jsou osazeny trakčním zařízením a nosnými lany, která nesou trakční trolejové vedením v trase trolejbusových linek MHD ve výšce asi 5,5 m nad zemí. Provedení případného výkopu o větší hloubce než 1m a současně o vzdálenosti kratší než 2m od středu stožáru je nutno provést opatření pro zajištění stability stožáru.
- f. Při přepravě objemných nákladů je třeba postupovat v souladu s ČSN 34 31 12, tzn. dodržet minimální vzdálenost nákladu 0,5m od trakčního vedení. Nelze-li toto dodržet, je třeba si vyžádat doprovod a trasu konzultovat. Pokud je výška trakčního vedení snižovaná a



---

je označená příslušnou dopravní značkou, řídí se doprava touto značkou. Trolejový drát je od povrchu vozovky ve výši max. 6 m – normálně 5,5 až 5m - min. 4,3 m v podjezdech a tunelech a objektech již vybudovaných, dle ČSN 33 35 16.

Doprovod nadměrného nákladu provedeme na základě objednávky.

- g. Respektovat ochranná pásma elektrických vedení a dalších zařízení.
- h. Zakreslení trasy vedení do projektové dokumentace.
- i. Po celou dobu realizace stavby je nutné zachovat trakční zařízení a zařízení v majetku DPMUL v provozu.
- j. Zahájení stavby a zemních prací oznámit min 5 dní předem kontakt František Paštika MT 724 208 148 pastika@dpmul.cz.
- k. Před zahájením zemních prací bude provedeno vytýčení podzemního zařízení min. 5 pracovních dní předem. Vytýčení provedeme na základě předložené objednávky doručené e-mailem nebo písemně.
- l. Provádění zemních prací v ochranném pásmu kabelu (1 m od krajního kabelu na obě strany) výhradně ručním výkopem a s nejvyšší možnou opatrností.
- m. Kabely jsou uloženy dle ČSN 73 6005 :
  - ve volném terénu (chráněné dlaždicemi).....35 cm
  - ve volném terénu (jen s výstražnou fólií).....70 cm
  - v chodníku.....35 cm
  - ve vozovce (v chrániče).....100 cmv jedné nebo více řadách (podle počtu kusů kabelů). Počet kusů kabelů je vyznačen v situaci u popisu kabelů. Přesnou hloubku uložení kabelů nutno určit sondou.
- n. Vhodné zabezpečení obnaženého kabelu (podložení, vyvěšení, apod.), aby nedošlo k jeho poškození.
- o. Mimo vozovku není dovoleno trasu kabelů přejíždět vozidly nebo stavební mechanizací, pokud nebude kabelové vedení zabezpečeno proti mechanickému poškození. Způsob mechanické ochrany kabelové trasy projednat.  
Případné zřizování stavenišť, skladování materiálů, stavebních strojů apod. musí být realizováno mimo kabelovou trasu a její ochranné pásmo.
- p. Zásyp obnažených kabelů provést - podsyp a obsypání kabelů pískem, krytí kabelů dlaždicemi a výstražnou fólií.
- q. Přizvat ke kontrole křížení a souběhů našeho zařízení dotčeného stavbou. Zápis do stavebního deníku a kontrolu požadujeme při odhalení kabelové trasy a před provedením záhozu. Bez provedené kontroly a zápisu do stavebního deníku nesmí být naše zařízení zasypáno. Kontakt František Paštika MT 724 208 148. Při nedodržení této podmínky budou poruchy vzniklé na zařízení odstraňovány na náklad stavebníka.
- r. Jakékoli přeložky nebo dočasné demontáže našeho zařízení jsou možné jen s naším souhlasem a výhradně na náklady investora stavby.
- s. Každé poškození našeho zařízení musí být **ihned** ohlášeno na tel.: 724 236 198. Veškeré náklady na opravu a související náklady hradí investor stavby a uvede zařízení na vlastní náklady do původního stavu podle požadavků provozovatele.
- t. Kontakt:
  - stálá služba                      tč.: 724 236 198
  - po-pá (07-15hod)              tč.: 724 208 148

---

VI. Vyjádření střediska Operativní řízení a provoz dopravy

1. Dopravní podnik města Ústí nad Labem – doprava požaduje dodržení následujících podmínek:
  - a. zachování plynulého a bezpečného provozu autobusových a trolejbusových linek MHD v inkriminované oblasti,
  - b. v případě prací na komunikacích s provozem trolejbusů, po polovinách, případně po třetinách, s místním šetřením,
  - c. zůstane zachován provoz zastávek MHD v inkriminované oblasti, žádost o jejich případné posunutí oznámit minimálně pět pracovních dnů předem, s místním šetřením,
  - d. zavedení náhradní autobusové dopravy (dále jen NAD) lze provést pouze ve volných dnech,
  - e. před zavedením NAD bude uzavřena smlouva na zaplacení vzniklých vícenákladů,
  - f. dodržení podmínek střediska Údržba PTZ a správa sítí, pan Paštika.
2. Kontaktní osoby:  
P. Konáš (725 514 712), vedoucí střediska Operativní řízení a provoz dopravy  
R. Pospíšil (725 812 923), náměstek výkonného ředitele pro dopravu.

VII. Středisko Správa veřejného osvětlení

1. Toto stanovisko neobsahuje vyjádření Dopravního podniku města Ústí nad Labem a.s. z hlediska veřejné osvětlení, které je ve vlastnictví Statutárního města Ústí nad Labem.
2. Stanovisko ke stavbě z hlediska veřejného osvětlení vydá:  
Antonín Leskota, vedoucí střediska Správa veřejného osvětlení, , MT 606 427 507.

VIII. Platnost stanoviska 1 rok od data vystavení.

- IX. Při dodržení výše uvedených požadavků souhlasíme se stavbou „4-880 - Rozvoj neveřejné městské optické infrastruktury v Ústí nad Labem, lokalita 2 - Ústí nad Labem“.

**DPMUL**  
Dopravní podnik města Ústí nad Labem a.s.  
Revoluční 26, 401 01 Ústí nad Labem  
IČO: 25013891 / DIČ: CZ25013891

  
František Paštika

vedoucí střediska Údržba PTZ a  
správa sítí

Přílohy:

záměr navrhované stavby

orientační zákres zařízení DPMUL

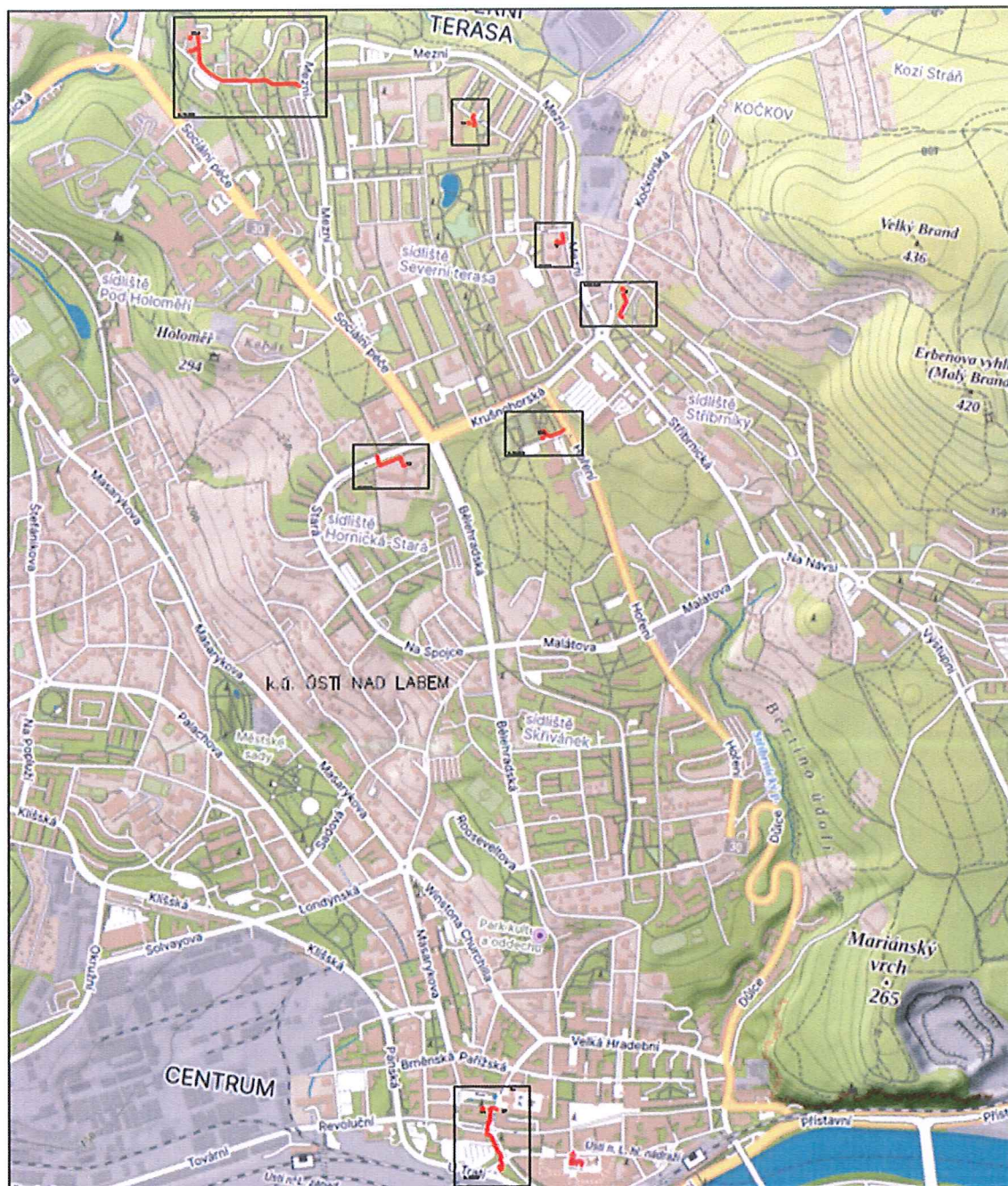
základ trakčního stožáru

5 listů

1 list



X. Záměr navrhované stavby:

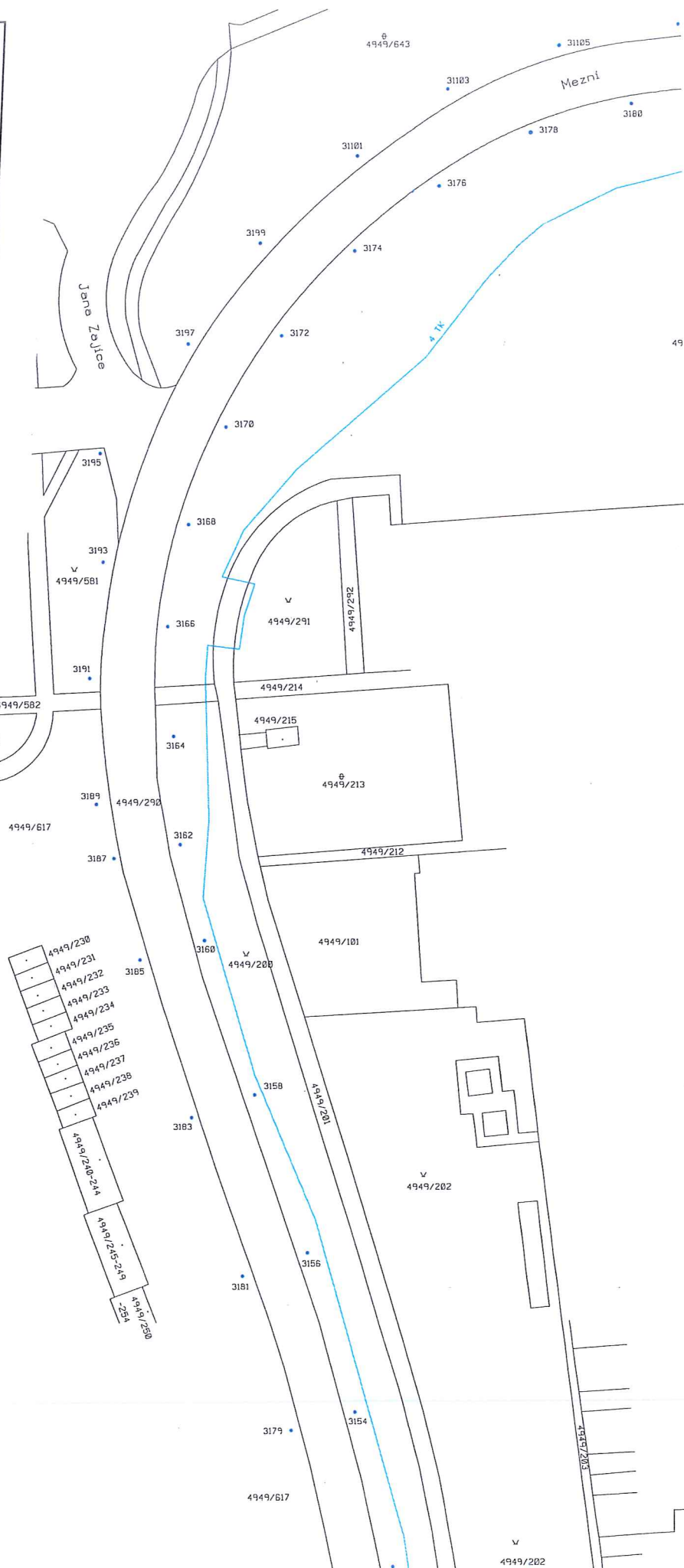


Legenda: — nová úložná trasa

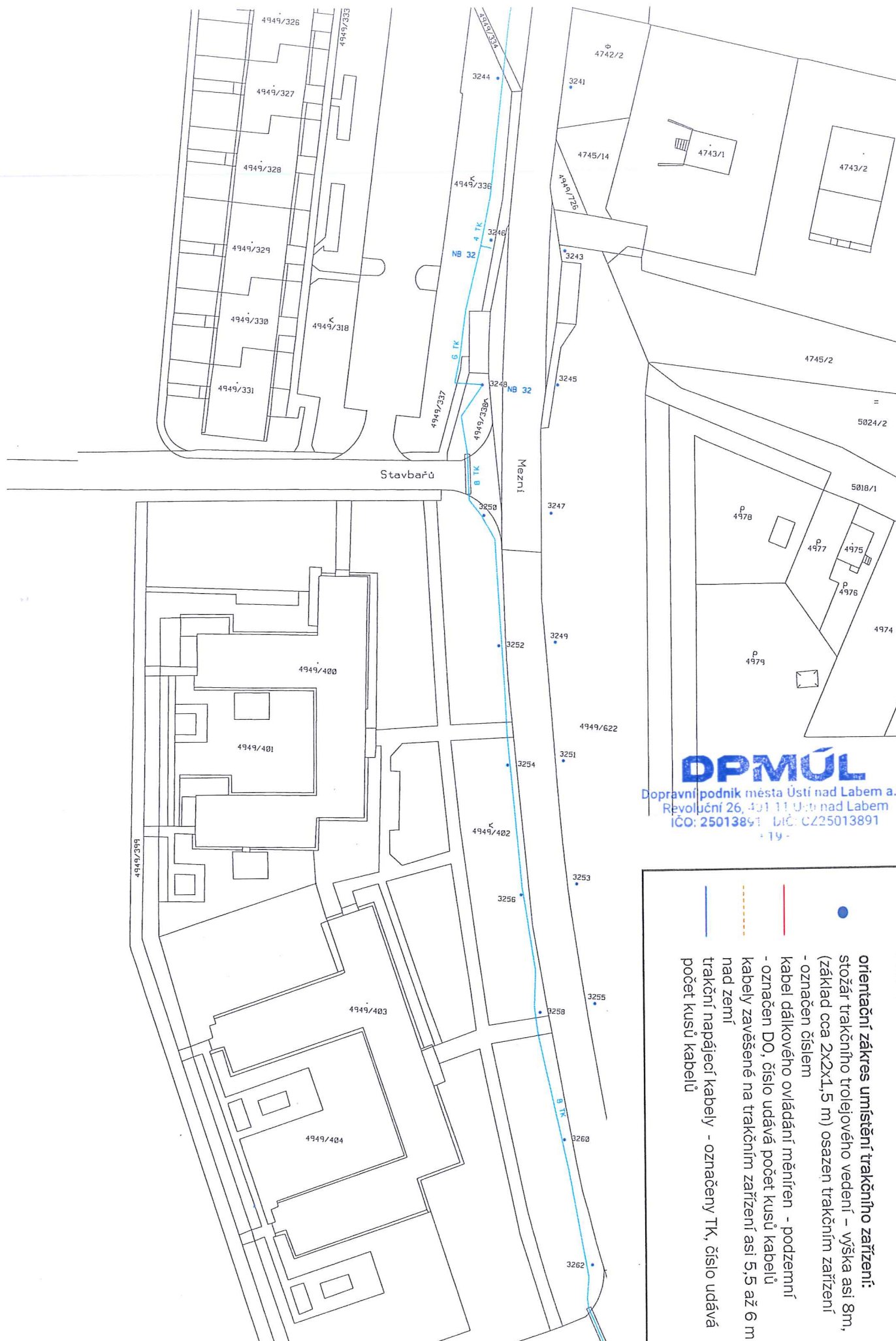
<b>ProTelPro</b>	Kreslil : Miroslav Žatecký	Stupeň : PDOR
	Zpracoval : Miroslav Žatecký	Měřtko : —
	Kontroloval : Ing. Pavel Draždák	Dne : září 2023
	Investor : Statutární město Ústí nad Labem, Velká Hradební 2336/8	Zakázka : 4-880/23
Rozvoj neveřejné městské optické infrastruktury v Ústí nad Labem lokalita 2 - Ústí nad Labem		Revize č.: 0 Číslo výkresu: <b>C.1.1</b>
Situace širších vztahů		

orientační záznam umístění trakčního zařízení:  
 stožár trakčního trolejového vedení – výška asi 8m.  
 (základ cca 2x2x1,5 m) osazen trakčním zařízením  
 - označen číslem  
 kabel dálkového ovládání měření - podzemní  
 - označen DO, číslo udává počet kusů kabelů  
 kabely zavěšené na trakčním zařízení asi 5,5 až 6 m  
 nad zemí  
 trakční napájecí kabely - označeny TK, číslo udává  
 počet kusů kabelů

Dopravní podnik města Ústí nad Labem a.s.  
Revoluční 26, 401 11 Ústí nad Labem  
IČO: 25013891 | DIČ: CZ25013891  
-19-



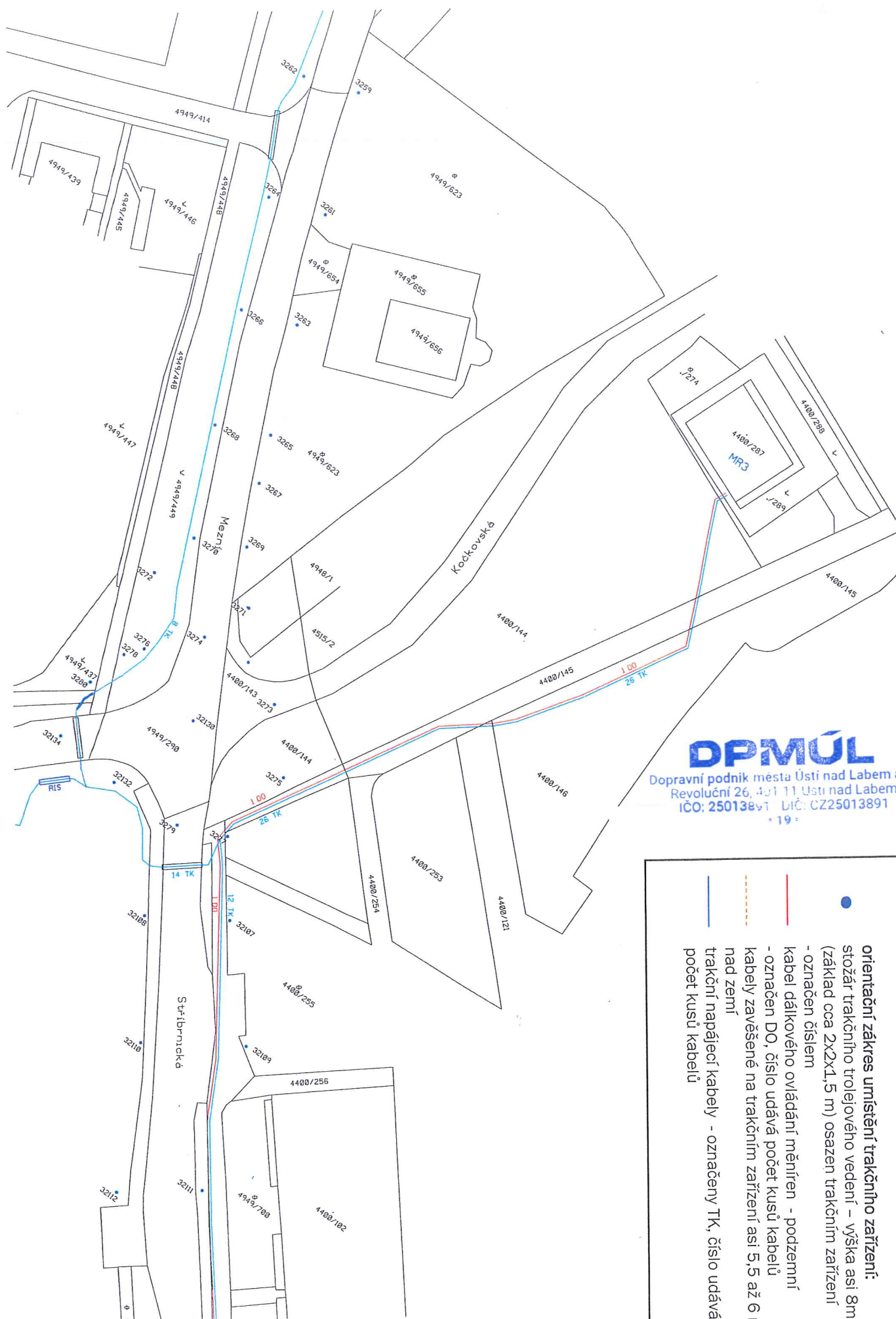




**DPMÚL**  
 Dopravní podnik města Ústí nad Labem a.s.  
 Revoluční 26, 401 11 Ústí nad Labem  
 IČO: 25013891 DIČ: CZ25013891

# Příloha č. 1

orientační zakres umístění trakčního zařízení:  
 stožár trakčního trolejového vedení - výška asi 8m,  
 (základ cca 2x2x1,5 m) osazen trakčním zařízením  
 - označen číslem  
 kabel dálkového ovládání měření - podzemní  
 - označen DO, číslo udává počet kusů kabelů  
 kabely zavěšené na trakčním zařízení asi 5,5 až 6 m  
 nad zemí  
 trakční napájecí kabely - označeny TK, číslo udává  
 počet kusů kabelů



**DPMÚL**  
Dopravní podnik města Ústí nad Labem a.s.  
Revoluční 26, 461 11 Ústí nad Labem  
ICO: 25013891 DIČ: CZ25013891  
19

# Příloha č. 1

orientační zákres umístění trakčního zařízení:

stožár trakčního trolejového vedení – výška asi 8m,  
(základ cca 2x2x1,5 m) osazen trakčním zařízením

- označen číslem

kabel dálkového ovládání měnění - podzemní

- označen DO, číslo udává počet kusů kabelů

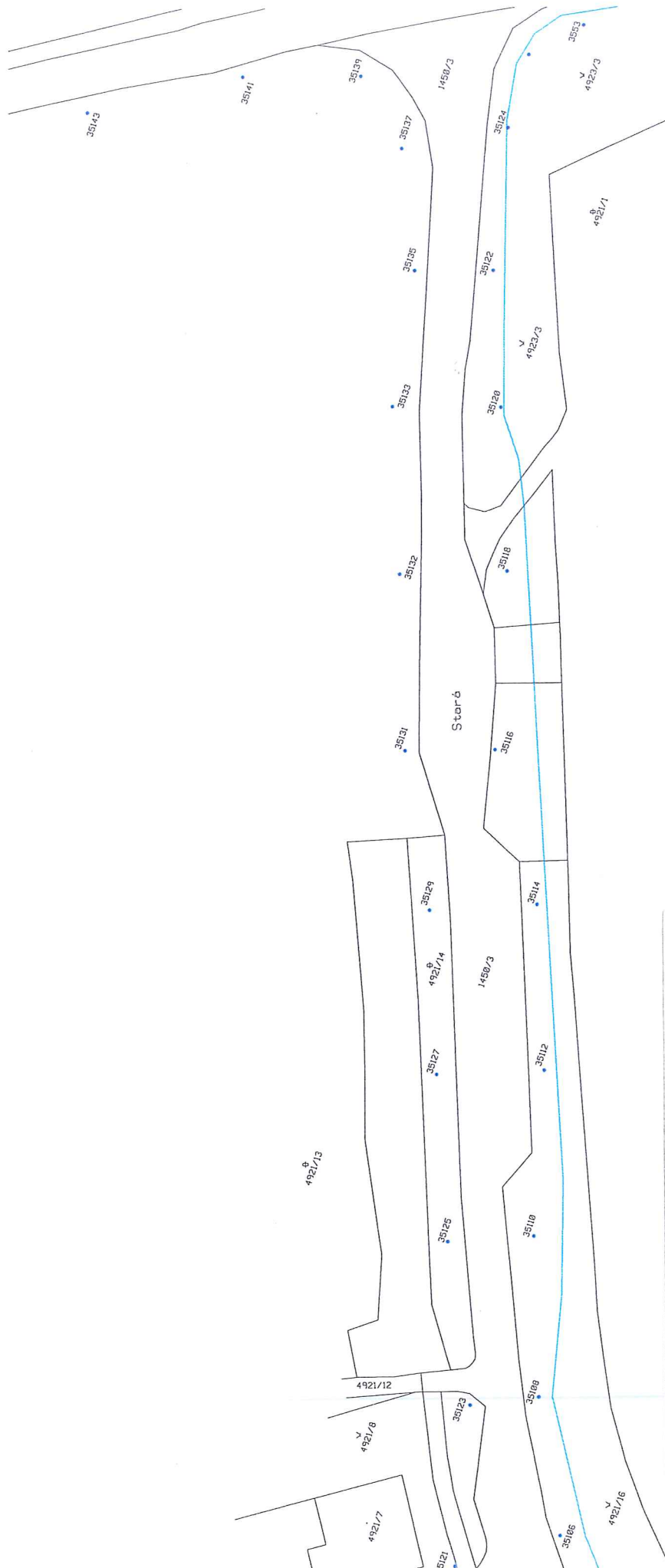
kabely zavěšené na trakčním zařízení asi 5,5 až 6 m

nad zemí

trakční napájecí kabely - označeny TK, číslo udává

počet kusů kabelů





**DPMÚL**  
 Dopravní podnik města Ústí nad Labem a.s.  
 Revoluční 26, 401 11 Ústí nad Labem  
 IČO: 25013891 | DIČ: CZ25013891  
 -19-

# Příloha č. 1

## orientační zakres umístění trakčního zařízení:

- stožár trakčního trolejového vedení - výška asi 8m, (základ cca 2x2x1,5 m) osazen trakčním zařízením
- označen číslem
- kabel dálkového ovládání měníren - podzemní
- označen DO, číslo udává počet kusů kabelů
- kabely zavěšené na trakčním zařízení asi 5,5 až 6 m nad zemí
- trakční napájecí kabely - označeny TK, číslo udává počet kusů kabelů





# HRANOVÝ ZÁKLAD V ROVINNÉM TERÉNU PRO TRUBKOVÉ STOŽÁRY

